

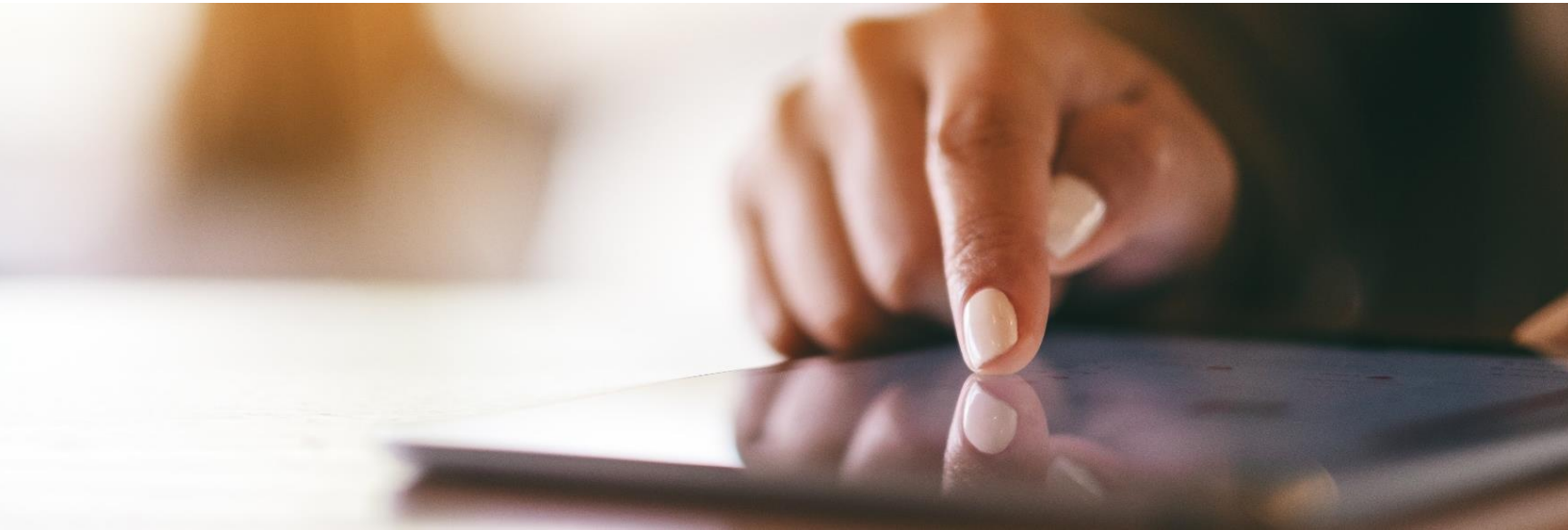
# Payroll Alert

The procedure regarding the exemption from paying individual social security contributions at the level of the gross minimum wage for the employees having salary-related income realised from two or more individual employment contracts

August 2022

English and Romanian

manzars



The procedure regarding the exemption from paying the individual social security contributions at the level of the gross minimum wage for the employees having salary related income realised from two or more individual employment contracts

The Order 1855 on the procedure for the application of the provisions of article 146 para. (5<sup>^</sup>7) letter e) of Law no. 227/2015 on the Fiscal Code was published in the Official Gazette no. 807/ 16.08.2022

The present order brings clarifications regarding the basis for calculating the social security contribution (25%) and the health contribution (10%) due by employees that earned salary-related income based on two or more individual employment contracts, during the same month, and the cumulative monthly basis calculation related to them is at least equal to the minimum gross wage.

**The main aspects of this procedure, are the following:**

- The aforementioned employees must submit a statement to each Employer, showing that they earn salary-related income based on two or more individual employment contracts and that the cumulative monthly basis is at least equal to the gross minimum wage.
- The statement must be submitted to all Employers, except for the Employer where the employee earns a minimum gross income of RON 2,550.
- The statement, which represents justifying document, will be submitted monthly to each Employer until the 5th of the following month for which the salary related income is realised.
- The statement will be filled in based on the document issued by the Employer that indicates the level of the monthly calculation basis of social security contributions, upon the employee's request.
- If the employee does not submit their liability statement, the Employer will withhold social security and health contributions at the level of the realized income and bear the difference of these social security contributions up to the level of the gross minimum wage, in the situation where the calculation basis is below the minimum gross wage.

**Date entering into force: the provisions of the Order 1855/2022 are applicable as of August 2022 salary related income**

# Procedura privind exceptarea de la plata contribuțiilor sociale la nivelul salariului minim brut pe țară în cazul salariaților care realizează venituri din salarii în baza a două sau mai multe contracte individuale de muncă

[Ordinul 1855 privind procedura de aplicare a prevederilor art. 146 alin. \(5<sup>7</sup>\) lit. e\) din Legea nr. 227/2015 privind Codul Fiscal a fost publicat în Monitorul Oficial nr. 807/16.08.2022](#)

Prezentul ordin aduce clarificări cu privire la baza de calcul a contribuției de asigurări sociale (25%) și a contribuției de sănătate (10%) datorate de angajații care realizează venituri din salarii sau asimilate salariilor în baza a două sau mai multe contracte individuale de muncă, în cursul aceleiași luni, iar baza lunară de calcul cumulată aferentă acestora este cel puțin egală cu salariul minim brut pe țară garantat în plată.

## **Principalele aspecte ale acestei proceduri sunt:**

- Salariații, aflați în situația anterior menționată, trebuie să depună o declarație pe propria răspundere la fiecare angajator la care își desfășoară activitatea, din care să rezulte faptul că realizează venituri din salarii în baza a două sau mai multe contracte individuale de muncă, iar baza lunară cumulată este cel puțin egală cu salariul minim brut pe țară.
- Declarația se va depune la toți angajatorii, cu excepția angajatorului la care salariatul realizează venituri brute de minimum 2.550 de RON.
- Declarația, care va constitui document justificativ, se va depune lunar la fiecare angajator, până la data de 5 a lunii următoare celei pentru care se obțin veniturile din salarii.
- Declarația se va întocmi pe baza unui document eliberat de angajator din care să rezulte nivelul bazei lunare de calcul a contribuțiilor sociale, pe care salariatul îl solicită fiecărui angajator/plătitor de venit.
- Dacă salariatul nu depune declarația pe propria răspundere, angajatorul va reține contribuțiile de asigurări sociale și contribuția de asigurări de sănătate la nivelul venitului realizat și va suporta diferența de contribuții sociale până la nivelul salariului minim brut pe țară, în situația în care baza de calcul se află sub nivelul salariului minim brut pe țară.

**Data intrării în vigoare: prevederile Ordinului 1855/2022 se aplică începând cu veniturile salariale ale lunii August 2022.**

Mazars Alert contains a selection of the latest major issues which occurred in the Romanian legislative framework; it is intended only to provide information and, hence, shall not be deemed to provide professional advice or consultancy. Therefore, we assume no responsibility in this respect. Should you require any information related to the foregoing, please do not hesitate to contact us.

If you would like to subscribe to Mazars newsletters, please access this [link](#).

## Contacts



**Luminița Bornoiu**  
Partner, Head of Outsourcing

[luminita.bornoiu@mazars.ro](mailto:luminita.bornoiu@mazars.ro)

Mazars is an internationally integrated partnership, specialising in audit, accountancy, advisory, tax and legal services\*. Operating in over 90 countries and territories around the world, we draw on the expertise of more than 44,000 professionals – 28,000+ in Mazars' integrated partnership and 16,000+ via the Mazars North America Alliance – to assist clients of all sizes at every stage in their development.

\*where permitted under applicable country laws.

[www.mazars.ro](http://www.mazars.ro)

© Mazars 2022